

VIZE K NEZAPLACENÍ

TEXT: JITKA PÁLKOVÁ / FOTO: LUKÁŠ HAUSENBLAS

Stavba, která na fotografiích působí dojmem velkorysé rezidence, je ve skutečnosti středně velký rodinný dům. Díky mistrnému architektonickému řešení tu však mají majitelé veškerý moderní komfort i dostatek prostoru a jak sami říkají, není tu místo, které by nevyužili.

Jižní část pozemku zaujímá travnatá plocha s bazénem, vybudovaná na náspu. Široké schodiště ji propojuje s terasou a hlavní obytnou částí domu



Vilová čtvrť v obci na sever od Prahy, dnes již součást hlavního města, vyniká klidem a pohodovým prostředím starší zástavby, příjemně zastíněné

a osvěžené bohatou zelení.

Na rohovém pozemku atypického trojúhelníkového tvaru stál původně starší domek, pro potřeby dnešních majitelů nevyhovující a k rekonstrukci nevhodný. Vzhledem k tomu, že současná majitelka domu v místě vyrostla a v okolí bydlí část její rodiny, stálo za to pár let počkat, až bude objekt na prodej. Také proto, že v rohu parcely stojí starý strom, který se svým přítelem zasadil před 80 lety její pradědeček, když hledali místo, kde vybudovat nový domov pro své rodiny. Mohutnou borovici a několik starých smrků se při budování novostavby podařilo zachovat a bude součástí života další generace (tvoří rodinné pouto a pointu příběhu, kterou žádný novinář jen tak nevymyslí).

Manželé mají rádi moderní styl a pátrání na internetu a v časopisech je zavedlo do brněnského ateliéru Kareš. „Kromě přání zachovat co nejvíce původní zeleně a vytvořit moderní komfortní bydlení jsme se spolehli

na profesionální znalosti a zkušenosti,“ říká majitelka domu.

Dispozice v ideální rovnováze

„Bylo nám od začátku jasné, že katalogový dům nebo nějaké standardní řešení v našem případě není reálné. Ale překvapilo mě, že první představa, jak bude dům vypadat, vznikla už když jsme společně s Martinem Karešem poprvé navštívili pozemek,“ pokračuje pán domu. „Svěřit se odborníkovi, zvláště v takto komplikované situaci, jakou pozemek bezesporu je, má určité smysl – víze architekta je zkrátka k nezaplacení.“

Architektonické řešení maximálně těží z trojúhelníkové parcely, která je ze severní a jihovýchodní strany vymezena komunikacemi a mírně se svažuje k jihu. Stavba byla navržena co nejlépe severní a jihovýchodní hranici tak, aby se na osluněné a chráněné straně uvolnila plocha pro rekreační zahradu. Tu ze všech stran obklopuje a chrání plně zdi a jižní část byla zvýšena násypem o cca 1,5 metru, aby vznikla rovná travnatá plocha s venkovním bazénem poníženým o tři schody z hladkého prefabrikovaného betonu. Tyto jemné úpravy přispěly k maximálnímu komfortu a soukromí rodiny.

Z terasy na střeše obávacího pokoje se nabízí impozantní výhledy jak ve dne, tak večer

„Dispozice se skládá ze dvou částí, které spolu svírají ostrý úhel kopírující severovýchodní roh parcely. V severní části se nachází garáž, šatna, zádveří a hala se schodištěm, jehož zaoblené nároží tvoří symbolický kloub – převod mezi zázemím a společným obývacím prostorem, mezi přízemím a horním podlažím. Drhou část přízemí tvoří obývací pokoj, který „vychází“ směrem k jihozápadu. Cílem konceptu bylo pomocí prosklených ploch prostor otevřít do tří stran. Zde jsme se snažili dosáhnout propojení interiéru domu s exteriérem. Interiér je plný slunce po celý den a je opticky i provozně napojen na terasu a zahradu s bazénem. Obývací pokoj sousedí s malou ložnicí a pokojem, který slouží jako herna pro děti,“ říká Martin Kareš. „Děti mám pořád na dohled a přitom v obývacím pokoji zůstává uklizeno. Dům je vlastně pořád ve vývoji – později bude z herny pracovna nebo pokoj pro hosty,“ chválí paní domu.



Půdorys stavby kopíruje trojúhelníkový tvar parcely a od jejích hranic udržuje minimální předepsaný odstup. Mohutnou borovici na pravé straně vysázel dědeček současné majitelky

zajišťující pohodlný chod domácnosti jsou skryté v podlaze, obkladech a stropních pohledech. Zapuštěné podlahové sokly a integrovaná svítidla splývají s povrchy stěn či s nábytkem, podobně jako bezzárubňové dveře s obklady. Hladká podlahová stěrka volně prochází celým domem bez prahů. Všechny detaily jsou „čisté“ – truhláři nikde nepoužili žádné přechodové, ukončovací nebo krycí lišty, což je častá improvizace tam, kde si designér nebo realizační firma neví

V horním podlaží, orientovaném na jih, se nacházejí dva dětské pokoje, koupelna a rodičovské apartmá s vlastním zázemím. Střecha společné obývací části slouží jako velká terasa s širokouhlým výhledem na panoráma hlavního města a stala se oblíbeným místem celé rodiny. „Původně jsme uvažovali ještě o dalším podlaží, ale nakonec nebylo potřeba. Při stavbě jsme pečlivě vyvažovali komfort a náklady. Ložnice 12 – 14 metrů čtverečných nám stačí, i všechny ostatní místnosti v domě se podařilo navrhnout v optimální velikosti, jako správný kompromis mezi pohodlím a zátěží, a to jak finančních nákladů, tak i úklidu a údržby,“ říká paní domu.

Design bez kompromisů

Vnější i vnitřní architektura domu nesou charakteristické znaky tvůrčího rukopisu ateliéru Kareš, který už jsme v řadě článků v našem časopise popsali jako spojení nejlepších funkcionalistických tradic české architektury, vysoce kvalitních materiálů a vespělých moderních technologií. Základní principy – důraz na jednoduché elementární tvary, otevřený prostor, hladké plochy a dokonalé provedení jsou tu vidět na každém kroku, naopak tu neuvídíte jediný nefunkční či přebytečný detail. Veškeré technologie

radu. Při výběru interiérového vybavení dali majitelé domu přednost českým výrobcům, vybrali si například vypínače Obzor, kliky M & T, koupelnové vybavení od Ravaku nebo krásné industriální koupelnové radiátory od české značky P. M. H. Téměř všechen nábytek vyrobili truhláři na míru v kombinaci olejevaného dubového dřeva a MDF desek z matným antracitovým povrchem.

Dům má úsporné podlahové vytápění a fotovoltaickou střešní elektrárnu, bazén je ohříván vzduchovým tepelným čerpadlem. V zájmu co největší soběstačnosti je dešťová voda jímána do podzemní nádrže a využívána k zalévání zahrady a splachování WC. „Naší filosofii jsou vysoce funkční nízkoenergetické stavby na principu domů ostrovního typu – šetrné k životnímu prostředí a v rovnováze s krajinou, kterou jsou obklopeny“ dodává autor projektu.

Po dvou letech stavění a dvou letech bydlení by tu manželé nic nezměnili. „Obrátili jsme se na architekta Martina Kareše, protože jeho styl i jeho přístup se nám líbily. Dnes můžeme říci, že se potvrdila jeho slova o tom, že klienti musí s architektem „plout“ na stejné vlně. Od prvotních variant konceptu jsme postupně, v harmonické symbióze dospěli k optimálnímu řešení. Nakonec se ukázalo, že všechny jeho úvahy šly správným směrem. Dům funguje výborně ve dne i v noci a není tu místo, které bychom nepoužívali.“ ✖

Vstupní hala volně navazuje na rohové schodiště v zaobleném nároží. Kruhový prvek typický pro funkcionalistické vily se v domě opakuje v podobě kruhového okna, svítidel a dalších prvků



Společný obývací prostor se ze tří stran otevírá do exteriéru. Velkorysý bezrámové zasklení ruší bariéru mezi domem a zahradou a tři metry vysoký strop se sádkartonovým podhledem a integrovaným LED osvětlením ještě umocňuje vzdušnou a slunečnou atmosféru



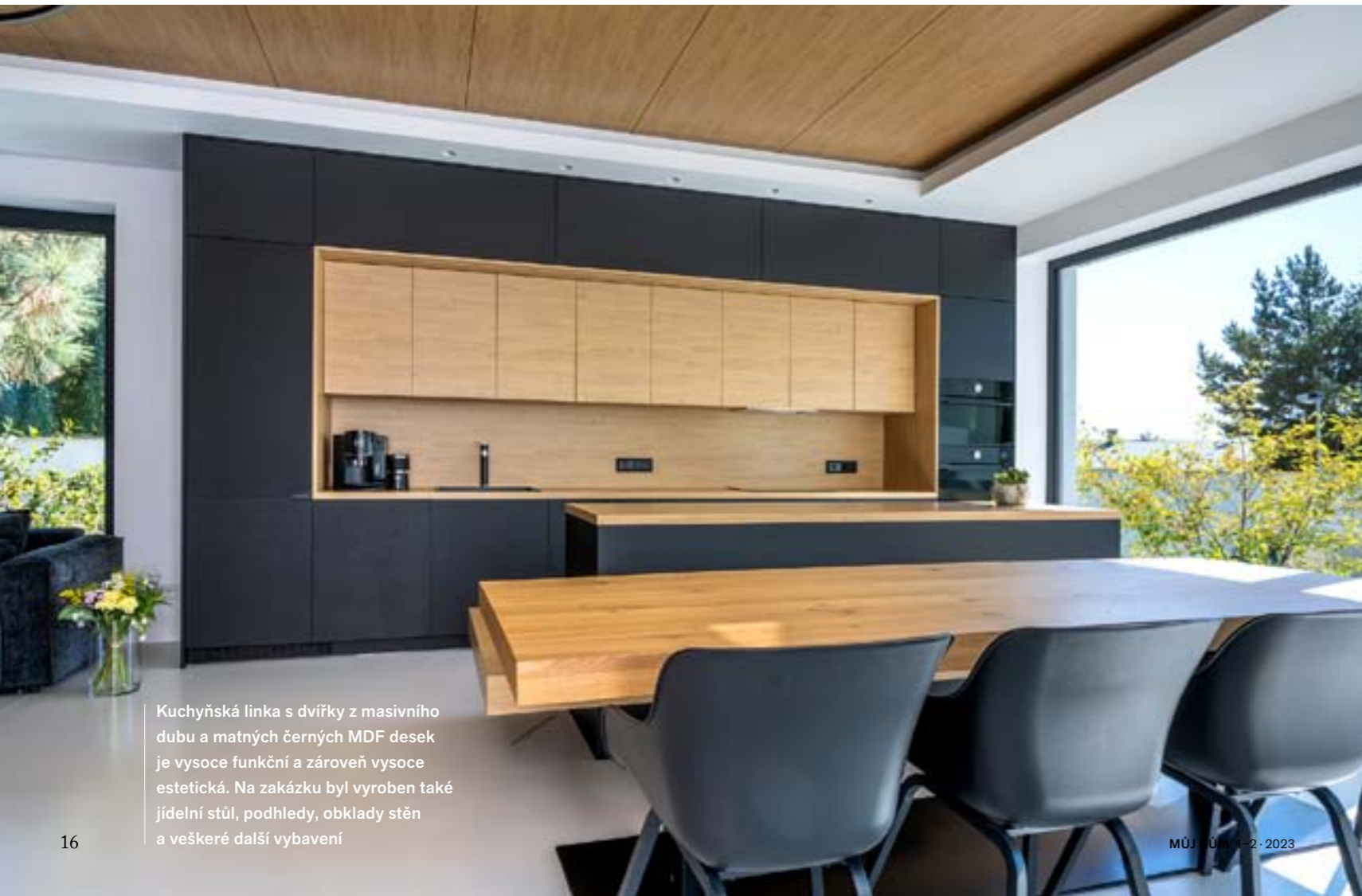
Také hlavní ložnice nabízí působivý výhled do zadrady a na město. Do interiéru si majitelé vybrali nadčasovou kombinaci olejovaného dubu s bílou a černou barvou



Bíle lakovaná podlahová stěrka v přízemí a na schodišti přechází v patře v třívrstvou dubovou podlahu. Čistota detailů spojuje promyšlený návrh s dokonalým řemeslným provedením firmy Křivánek



Kruhový betonový sloupek v proskleném nároží patří k dalším „ikonám“ funkcionalistické architektury a je oblíbeným architektonickým prvkem Martina Kareše. V tomto případě s ním stavebníci původně nepočítali, ale nakonec uznávají, že mu to na pozadí terasy a zahrady velmi sluší



Kuchyňská linka s dvířky z masivního dubu a matných černých MDF desek je vysoce funkční a zároveň vysoce estetická. Na zakázku byl vyroben také jídelní stůl, podhledy, obklady stěn a veškeré další vybavení

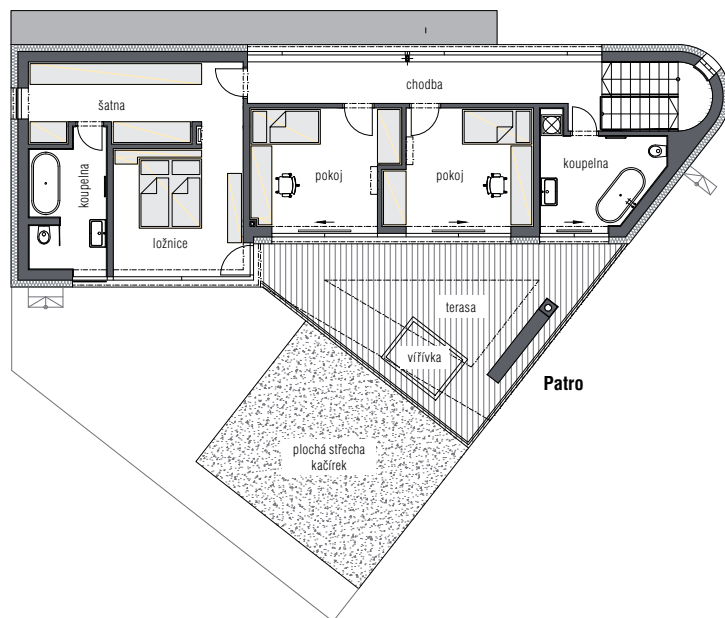
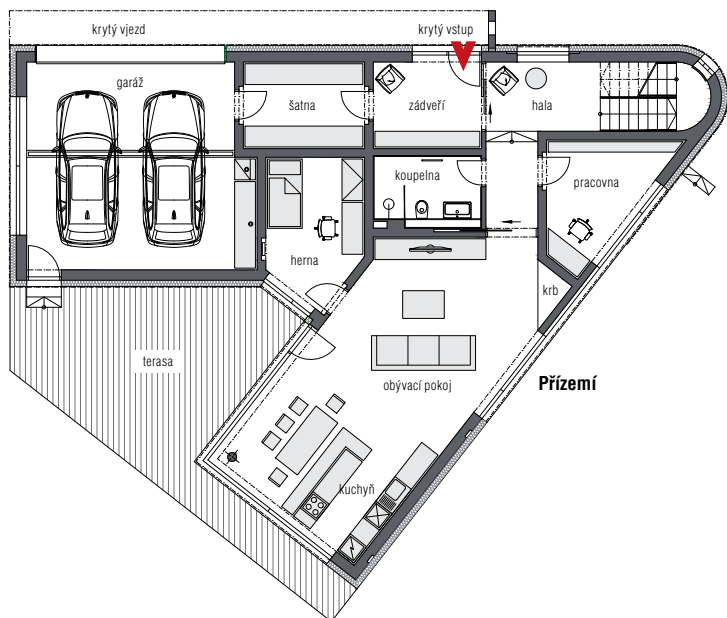


Koupelny jsou vybaveny sanitáři značky Ravak a radiátory z nerez oceli od české značky P. M. H. Hladké stěrky na stěnách podtrhují krásnou strukturu travertinových obkladů a dlažeb

AUTOR

Ing. arch. Martin Kareš, MBA, Ph.D. (1977),
Absolvent Fakulty architektury VUT v Brně, dříve člen ateliéru prof. arch. Ivana Rullera, legendy brněnského funkcionalismu. V r. 2003 založil spolu s architektem Robertem Raisem vlastní architektonický ateliér Europrojekta který se zabývá výhradně projekcí rodinných domů, zejména technologicky nadstandardních vil. Do dnešní doby ateliér realizoval více než stovku projektů a získal řadu cenění (cena Státního fondu rozvoje bydlení, cena Fasáda roku, Cena Dům Roku 2016/ 2017/ 2018 v kategorii Individuální domy, Cena v soutěži stavba roku Zlínského kraje a Jihomoravského kraje a mnohé další). Od poloviny r. 2021 je Martin Kareš majitelem a pokračovatelem ateliéru. Věnuje se také vědecké, akademické činnosti. Do poloviny roku 2021 nese spoluautorství na projektech společně dvojice architektů Ing. arch. Robert Rais, Ph.D., MBA a Ing. arch. Martin Kareš, Ph.D., MBA. V polovině roku 2021 pak ateliér zásadně mění svoji podobu – přechází kompletně pod vedení pana Ing. arch. Martina Kareše, Ph.D., MBA a nově působí pod názvem Atelier Kareš Arch.

Kontakt:
www.eurprojekta.cz, www.karesarch.cz



Terasu v patře stíní působivá železobetonová moniéra. Díky integrovaným světelným páskům tvar domu ještě více vynikne



Z ulice je soukromí rodiny chráněno kompaktní obvodovou zdí, architektonicky sladěnou s domem. Majitelé tu vysázeli a udržují půvabou předzahrádku, která výrazně zpřjemňuje prostředí

TECHNICKÉ ÚDAJE

Zastavěná plocha: 175 m²

Užitná plocha: 226,5 m²

Obestavěný prostor: 1120 m³

Konstrukce: betonové základové pasy a základová deska, zdicí systém Porotherm v kombinaci se železobetonovými stěnami a sloupem, stropy, překlady a schodiště železobetonové monolitické, obvodové zdivo Porotherm 30 Profi na tenkovrstvou maltu + vnější kontaktní zaizolování minerální vatou 200 mm, střešní krytina fólie + násyp kačírek

Výplně otvorů: okna hliníková od firmy Thermont s izolačními trojskly, systém Aluprof – pevně zasklená, otevíravá a posuvná (HS portály), předokenní žaluzie na el. pohon, dveře atypické bezzárubňové – výroba na míru

Vytápění a technologie: podlahové teplovodní vytápění, zdroj energie plynový kotel, v koupelnách radiátory, bazén vyhříván tepelným čerpadlem vzduch- voda, rekuperace, fotovoltaická elektrárna o výkonu 10 kWp, podzemní nádrž na dešťovou vodu 20 m³ – využití na automatickou závlaku zahrady a na splachování WC

Dodavatelé: vybavení interiéru – Nábytek Krivánek, osvětlení – MyLight.

Více informací, souvisejících článků a fotografií najdete...

můj dům
• 00 krok za krokem



www.mujdumkrokzakrokem.cz