

Provázanost domu se zahradou nejvíce vynikne při večerním osvětlení. Celý systém tvoří programovatelnou scénu s efektními prvky, jako je například speciální „svítící rákos“ – svítidla Reeds od italského výrobce Artemide, umístěná ve vodě a na trávniku

SÍLA JEDNODUCHÉ GEOMETRIE

TEXT: JITKA PÁLKOVÁ | FOTO: ROBERT RAIS A LUKÁŠ HAUSENBLAS

Mladí manželé se dvěma dětmi školního věku si přáli vybudovat klidné útočiště jako protiváhu jejich náročného pracovního života. Jejich hlavními požadavky byly pohodlí, harmonie a soukromí. Líbila se jim střízlivá funkcionalistická architektura a na základě řady referencí zadali tento úkol brněnskému ateliéru Kareš-Rais.



Vybrali si úzký dlouhý pozemek v okrajové čtvrti města, kde zástavba přechází ve volnou krajinu. Parcela nabízela kromě tzv. dobré adresy také tu výhodu, že v bezprostředním okolí se již nebude stavět a dům si i v budoucnu zachová hezký a daleko sahající výhled. Příjemné je i to, že podélná orientace ve směru východ–západ s mírným sklonem sem přivádí slunce po celý den a umožňuje využívat zahradu bez omezení.

Jako kaskáda na rovině

Architekti rozčlenili pozemek do tří základních částí, které navzájem souvisejí a tvoří gradující, ale vyvážený systém. Nejblíže k příjezdové komunikaci situovali dům s otevřeným vjezdem a vstupem přímo z ulice. Stavba tvoří ochrannou bariéru, za níž se skrývá rekreační část zahrady s krytou terasou, letní kuchyní, bazénem, jezírkem, posezením a okrasnou zelení. Otevřené průhledy a prostupy, jednotný design i výběr materiálů ukazují, že tato zóna je provozně, vizuálně i architektonicky úzce propojena s domem a za hezkého počasí se obývací prostor

rozšiřuje o plochu pod širým nebem. Venkovní terasa u obytného prostoru je účelně krytá hmotou domu vrchního podlaží. Směrem dále od domu zahrada pokračuje užitkovou částí s volným trávníkem, ovocnými stromy a zapuštěným ohništěm a obydlená krajina tu plynule přechází v pole a louky.

Střízlivý, a zároveň bohatý koncept

Lukrativní místo a vstřícnost investorů mohou někdy svádět k plytvání prostorem či k nefunkčním tvarům navrženým jen na efekt. V tomto případě ale k žádnému „architektonickému hříchu“ nedošlo. Kompozice domu, složená ze dvou vzájemně přesahujících kvádrů, je koncipována čistě v duchu funkcionalistických zásad. Výrazný přesah horního podlaží na jihozápadním nároží vytváří dojem odlehčené hmoty vznášející se v prostoru a zároveň přináší praktický efekt – stíní přízemí před prudkým sluncem. Výtvarně „disciplinovaný“ a spíše nenápadný tvar domu nijak neubírá na zajímavosti, naopak mu dodává monumentální ráz.

Také dispozice byla navržena účelně, s ohledem na maximální komfort

Horní podlaží ze tří stran „obíhá“ pásová prosklená plocha se skrytými hliníkovými rámy, která odlehčuje hmotu stavby. Tento prvek má svůj původ ve funkcionalistické architektuře a je plně funkční a moderní i dnes

a přehlednost. Podstatnou část přízemí zaujímá otevřená společná obývací část s kuchyní, jídelnou, centrálním krbem a sezením, orientovaná směrem k bazénu. Díky velkoplošnému prosklení do tří stran a jemným přírodním barvám je tento prostor neustále naplněn světlem a slunečním jasem, který dodává optimistickou atmosféru. „Oceňujeme, že stavebníci si přáli harmonii a jednoduchost, ale zároveň mají i výtvarné citění a smysl pro design,“ říká architekt Martin Kareš, spoluautor návrhu. „Proto jsme vybrali uklidňující kombinaci šedé, bílé, pohledového betonu a běleného dubu a doplnili ji originálními solitery od českých sklářů, jako jsou například svítidla od české značky Bomma.“ Tento výtvarný koncept přechází i do horního podlaží, kde se nachází ložnice rodičů, dětské pokoje, pracovna a zázemí.

Přidané hodnoty

K zajímavostem projektu patří také promyšlený výběr a použití materiálů, jejichž hlavními benefity jsou trvale udržitelný krásný vzhled, velká odolnost a především bezúdržbovost. Již při vstupu do domu poutají pozornost venkovní zidky z probarveného betonu, které si po dlouhá léta zachovají stabilní antracitový odstín. Interiér zdobí bělený a čpavkovaný dub, solitérní lomenicové schodiště a zajímavé osvětlovací prvky – lustry a osvětlovací fólie, terasu zase betonové dlažby dokonale imitující dřevo. Bazén a prvky v jeho okolí jsou obloženy deskami z kompozitního materiálu Technistone, jehož hladký povrch je k nerozeznání od bílého mramoru. Oproti svému ušlechtilému přírodnímu vzoru ale mnohem více vydrží.

Dalším přáním majitelů a významným komponentem architektonického návrhu byla inteligentní elektroinstalace, přinášející osvobození od únavných každodenních provozních starostí. Má tu na pověh nejen vytápění, ale i osvětlení, větrání, žaluzie, zabezpečení, provoz bazénu a další funkce domácnosti.

Velkorysý prostor, geometrický design, moderní technologie a vysoce kvalitní materiály jsou spolu s perfektním řemeslným provedením základem autorského rukopisu ateliéru Kareš-Rais. V tomto domě se k němu pojí ještě rafinovaná jednota domu a zahrady, která vytváří mimořádně příjemné obytné prostředí. ✦

Velký přesah horního podlaží umožnil vytvořit u domu chráněnou rohovou terasu s komfortním sezením. Odpovídá volnému nároží protilehlé letní kuchyně

Do garáže se vjíždí přímo z ulice. Opěrná zídka a zdivo u branky jsou z probarveného betonu. Grafitový odstín odpovídá barevnému konceptu exteriéru a interiéru domu





Interiér je na přání majitelů pojat v geometrických formách a tlumených barvách. Ozdobou společného obývacího prostoru je lomený profil zářivě bílého schodiště. Kombinaci odstínů šedé, bílé a antracitové ožívují organicky tvarovaná svítidla Soap, které navrhl designér Ota Svoboda pro českého výrobce Bomma

SLOVO AUTORA

„Celá projekční fáze s klienty byla úžasná již od samého počátku vzájemné spolupráce, a to z pohledu vzájemného pochopení od projektu domu, zahrady až po interiér. Vzájemná symbióza architekt – klient vede k optimálnímu výsledku, a to ke zhmotnění prostoru, kde klient chce žít a užívat si dům i zahradu, i když na samém počátku spolupráce někdy neumí či není schopen detailně všechny své představy vyjádřit,“ říká Martin Kareš.

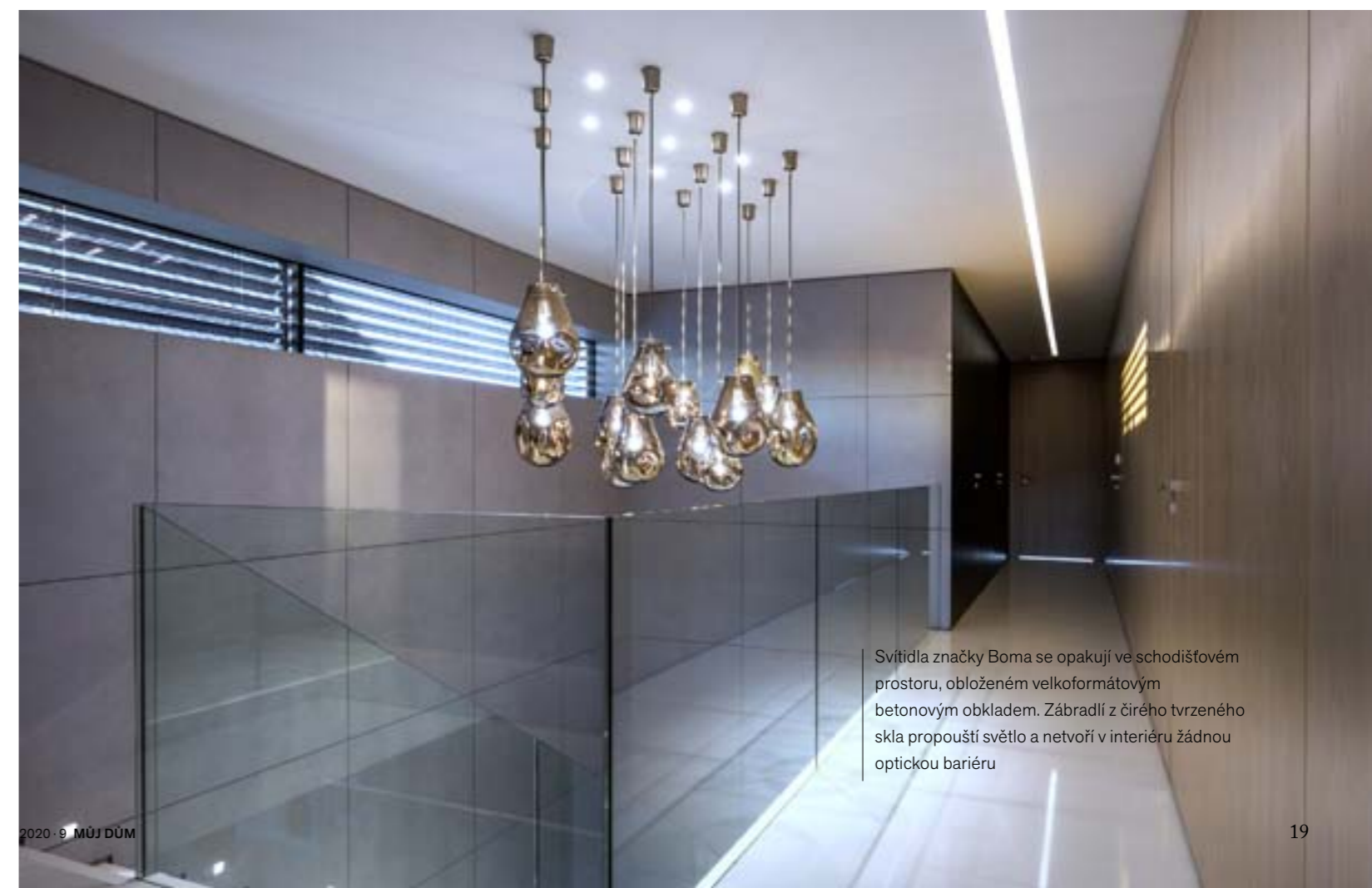


Šedé tóny betonu jemně kontrastují s hřejivými odstíny dřeva. Na jídelním stole, barovém pultu a kuchyňské lince, byl použit přírodní dub, na podlaze dub bělený, černě zbarvené dřevo je dub čpavkovaný



Kompozice centrálního krbového tělesa koresponduje s geometrickými prvky tvaru L, které architekti navrhli jak v exteriéru, tak v interiéru celého domu

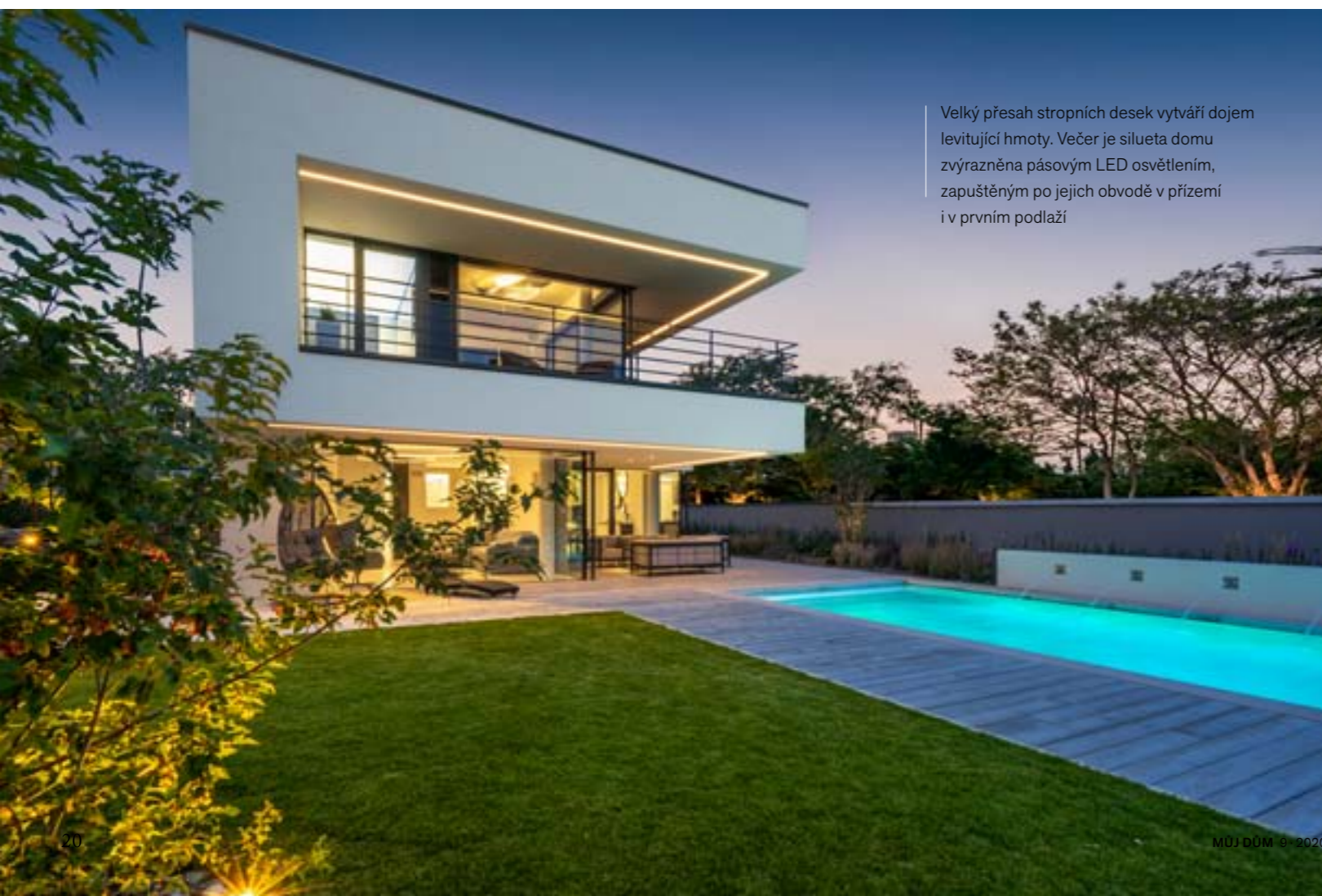
Atmosféru koupelny udává keramický 3D obklad antracitové barvy. Jeho zajímavou strukturu zvýrazňuje rozptýlené světlo, které vytváří stropní osvětlení



Svítlidla značky Boma se opakují ve schodištvém prostoru, obloženém velkoformátovým betonovým obkladem. Zábradlí z čirého tvrzeného skla propouští světlo a netvoří v interiéru žádnou optickou bariéru



„Naším snem bylo vždy mít dům na velkém pozemku s výhledem do polí a lesů, kde bychom zažívali neopakovatelný pocit sepětí s přírodou. To se s pomocí architekta a stavební firmy splnilo, a to jak z hlediska uspořádání, tak vybavení. Pro náš dům jsme, hlavně kvůli dětem, zvolili inteligentní systém elektroinstalace, který by přemýšlel za nás a zároveň by nám šetřil čas, energii i peníze. A to se opravdu povedlo. Díky ní máme svůj domov pod kontrolou v mobilu nebo tabletu. A to nejen prostřednictvím obrázku z kamery, ale i mobilní aplikace, která kontroluje dům i samotný systém a další připojená zařízení v domě. Máme tak jistotu, že i když jsme v zaměstnání, v restauraci či na dovolené, vždy můžeme řídit svůj dům na dálku. Tento dům i zahrada jsou z našeho pohledu opravdu perfektní, nic bychom neměnili. Byla to jedna z nejlepších voleb našeho života,“ říkají majitelé domu.



Velký přesah stropních desek vytváří dojem levitující hmoty. Večer je silueta domu zvýrazněna pásovým LED osvětlením, zapuštěným po jejich obvodě v přízemí i v prvním podlaží

TECHNICKÉ ÚDAJE

Zastavěná plocha: 148 m²

Užitná plocha: 245 m²

Konstrukce: betonové základové pasy a základová deska, zdicí systém Porotherm, obvodové zdivo tvárnice Porotherm 30 Profi na tenkovrstvou maltu + vnější kontaktní zateplení Rockwool, stropy a schodiště železobetonové monolitické, plochá střecha s izolací Bachl a kačirkovým násypem, markýzy železobetonové s přerušným tepelným mostem

Výplně otvorů: prosklené plochy a okna hliníková Schüco s izol. trojskly, v přízemí s bezpečnostním zasklením, předokenní žaluzie na el. pohon, interiérové dveře atypická výroba na míru

Vytápění a technologie: podlahové teplovodní vytápění s nuceným oběhem + podlah. konvektory + radiátory, zdroj energie plynový kotel Wolf se zásobníkem s přesným vrstvením vody, řízené větrání s rekuperací, inteligentní řízení domácnosti – systém LOXONE (osvětlení včetně světelných scén, zvukové aparatury, inteligentní zásuvky, zabezpečení)

Dodavatel truhlářských prací:
Nábytek Křivánek

Dodavatel stavby: ORAK

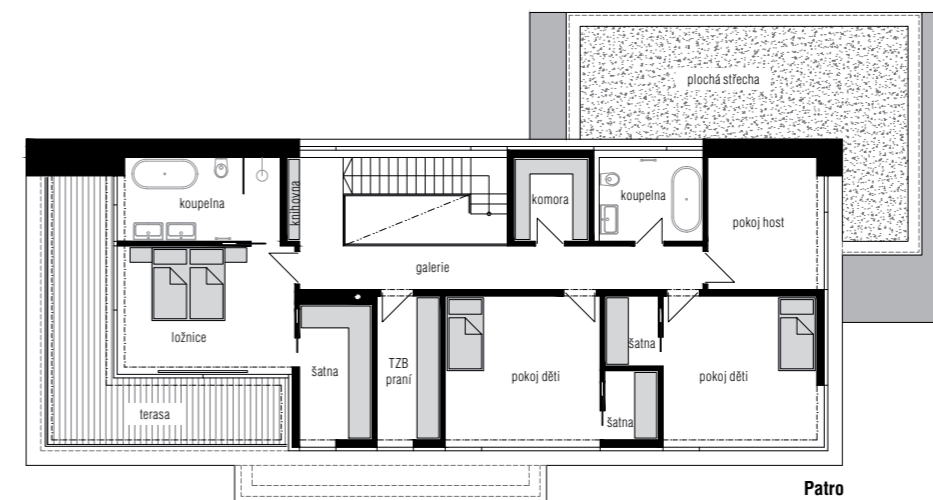
AUTOŘI

Ing. arch. Martin Kareš, MBA, PhD. (1977),
Ing. arch. Robert Rais, MBA, PhD. (1977)

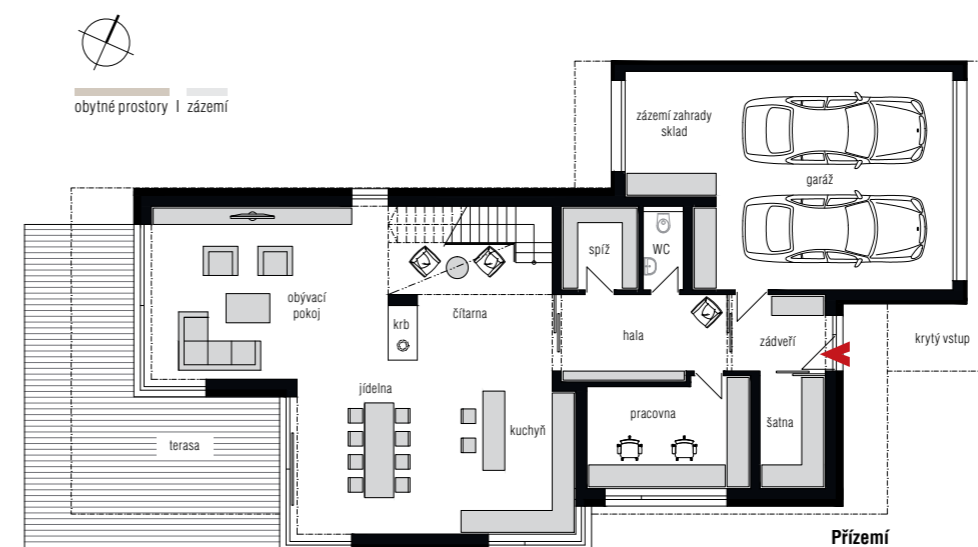
Absolventi Fakulty architektury VUT v Brně, dříve členové ateliéru Prof. arch. Ivana Rullera, žijící legendy brněnského funkcionalismu. V r. 2003 založili vlastní architektonický ateliér Europrojekta, zabývají se výhradně projekcí rodinných domů, zejména technologicky nadstandardních vil. V této oblasti jsou autoři více než stovky realizací. Dosavadní ocenění ateliéru: cena Státního fondu rozvoje bydlení, cena Fasáda roku, cena Dům roku 2016/ 2017/ 2018 v kategorii Individuální domy, cena v soutěži Stavba roku Zlínského kraje a Jihomoravského kraje a mnohé další. Oba architekti se věnují vědecké, akademické činnosti.

www.europrojekta.cz, www.karesrais.cz

Bazén a okolní zídky jsou obloženy hladkými kompaktními deskami Technistone a působí jako monobloky z bílého mramoru. Zrcadlová čelní plocha opticky prodlužuje vodní plochu. Přechod mezi bazénem a zadní, zvýšenou částí zahrady tvoří mělké jezírko s kameny a vodními rostlinami



Patro



Přízemí

