



# Architektura povznesená nad terén a čas

*Unikátní dům postavený na slunném svahu nad velkým moravským městem připomíná slavná díla z učebnic moderní architektury. Na pozadí elegance a „lehkosti bytí“ stojí pečlivě promyšlený koncept a náročné konstrukční řešení.*



Dům se dvěma „visutými“ křídly jako by se chtěl odpoutat od země. Rozčlenění na několik geometrických hmot, velké prosklené plochy a betonový slunolam nad střešní terasou odkazují na slavné vily ze třicátých let

TEXT: JITKA PÁLKOVÁ FOTO: KAMIL SALIBA



Přístup a příjezd k domu vede ze západní strany. Ložnicové patro podporují subtilní ocelové sloupky

Pod obývacím pokojem, výrazně přečnávajícím do prostoru, se nachází krytá dlážděná terasa s venkovním krbem

**M**anželům středního věku, kteří bydleli v komfortním bytě v prvorepublikovém činžovním domě, chyběla v centru města ke spokojenosti už jen zahrada. Líbilo se jim bydlení v oblasti s funkcionalistickou architekturou, a tak v ní hledali velký pozemek s příjemnou polohou a dostupností do centra města. Našli jej v okrajové čtvrti, kde se zahrádkářská kolonie mísí s vilovou zástavbou z konce devatenáctého století a s rodinnými domy s „rodným listem“ nedávného data. Vzrostlá zeleň, nerušený klid a hezký výhled na panoráma města znamenaly pádné argumenty, urbanistický plán navíc určuje tuto čtvrť k výstavbě individuálních domů, takže genius loci v budoucnu neutrpí velkými ambicemi developerů.

### Zadání pro architektky

Architekti z ateliéru Europrojekta dostali za úkol maximálně zhodnotit možnosti pozemku, svažujícího se na východní stranu směrem k městu, navrhnout pohodlné dvougenerační bydlení se samostatným bytem pro maminku majitelů a po výtvarné stránce pokračovat v místních tradicích funkcionalistické architektury.

„Vzhledem ke složité situaci na pozemku a všem přáním majitelů jsme dům umístili při horním okraji parcely a hmotu stavby tvarovali jako kompozici dvou na sebe kolmých, částečně se protínajících hranolů, z nichž každý má jinou funkci





Mírně svažitou zahradu propojují chodníky z obdélníkových betonových dlaždic

Okna bez dělicích rámců, osazená v líci fasády, spoluvytvářejí celkový kompaktní dojem. Předokenní kovové žaluzie, nutné k ochraně před sluncem, jsou zapuštěny v napráží





Největší ozdobou obývacího pokoje je výhled velkým rohovým oknem

Kuchyňskou linku architekti navrhli v kompaktní formě s hladkými povrchy s výraznou tmavou ořechovou dýhou

V kuchyni je k dispozici barový pult pro malé stolování. Pracovní plochu osvětluje nízké horizontální okno





V dominantní poloze na rozhraní mezi jídelnou a sezením se nachází rohový krb. Podlaha jídelny leží o dva stupně níže než podlaha v hale, což odpovídá klesajícímu terénu

### **ZAÚJALO NÁS**

Majitelům se líbí přírodní materiály jako kámen a dřevo, od počátku proto kladli důraz na použití přírodních materiálů uvnitř domu. Dřevěná okna, dveře a podlahy zkombinovali se žulovými podlahami v hale a v suterénu a s obklady koupelen. Nábytek je jednoduchý, účelný, především vestavěný, aby byl zdůrazněn volný prostor a příroda mohla prosluněnými okny vstoupit dovnitř.

## Kuchyň je pojata v duchu prvorepublikové tradice – tedy jako příležitostně uzavíratelná

a „vznáší“ se nad terénem, čímž tento koncept umožňuje volné průhledy do okolí,“ vysvětluje architekt Martin Kareš.

Obě hmoty jsou na východní a na jižní straně výrazně vykonzolovány nad terénem. Stavba se tímto řešením odpoutává od země a navenek působí spíše jako odlehčená moderní plastika než poměrně velký dům o půdorysné ploše přes tři sta metrů čtverečných. Prostory pod přesahujícími

konstrukcemi nezůstávají nevyužity - slouží jako kryté automobilové stání a terasa s venkovním krbem. Pro samoučelný estetický záměr či hříčku architektů není totiž ve funkcionalistickém domě důvod ani místo.

### **Ve dvou kolmých liniích**

Srdce domu tvoří velká vstupní schodišťová hala určená pro důstojný příjem hostů. Je situovaná



Průhled ze vstupní haly přes hlavní obývací prostor až ven nejedním z kompozičních pilířů domu. Prosklené stěny s dřevěnými rámy a posuvnými dveřmi patří k typickým znakům funkcionalistických interiérů

Otevřené schodiště přivádí do haly světlo shora. K transparentnosti přispívá i nízká schodišťová zídka se subtilním nerezovým zábradlím

Výtvarné řešení interiéru vychází z kvalitních a výrazných přírodních materiálů. V hale a v koupelnách krásně vyznívá dekorativní leštěná žula



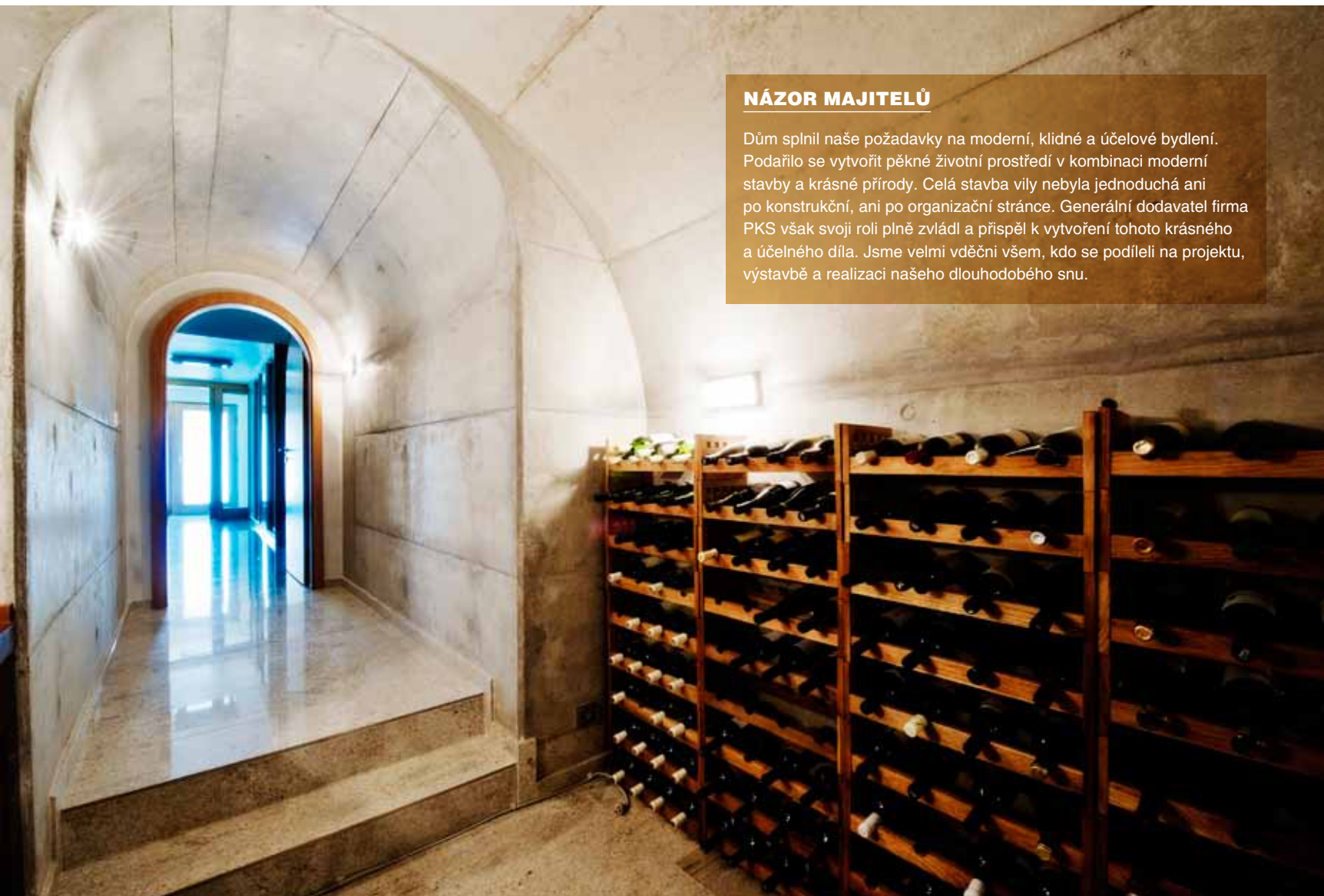


Většina vybavení interiéru byla vyrobena na míru. Jednoduché tvary zdobí nádherná struktura ořechového dřeva, které se rovněž často používalo v prvorepublikových vilách

Chloubou pána domu je klenutý vinný sklep provedený z pohledového betonu

v bodě, kde se kříží obě hmoty domu. Členění prostoru a umístění oken a dveří architekti promysleli tak, aby provoz domácnosti byl jednoznačný a přehledný a interiér byl obohacen o krásné výhledy do okolí s neustálým kontaktem majitelů se zahradou. Na západní straně se nachází nezávislá dvoupokojová bytová jednotka se samostatným vstupem zvenčí. Směrem na východ se z haly prochází do jídelny s kuchyní, která je pojata v duchu prvorepublikové tradice – tedy příležitostně uzavíratelná, a dále do obývacího pokoje, odděleného od kuchyně příčkou s vestavěným krbem. V ložnicovém patře jsou místnosti řazeny podél chodby orientované kolmo k přízemí. Za pokojem pro syna následuje ložnice rodičů s vlastní koupelnou a šatnou. Dále pak pokoj určený pro relaxaci či jako hostovský. Na východní a na západní straně přiléhají k ložnicím dvě velké střešní terasy. V suterénu najdeme vinný sklep s klenbou v pohledovém betonu, technické a sociální zázemí, pokoj sloužící jako pracovna pána domu se samostatným vstupem.

Originální výtvarný koncept si vyžádal atypické konstrukční řešení, které bylo rovněž jedním z přání majitelů

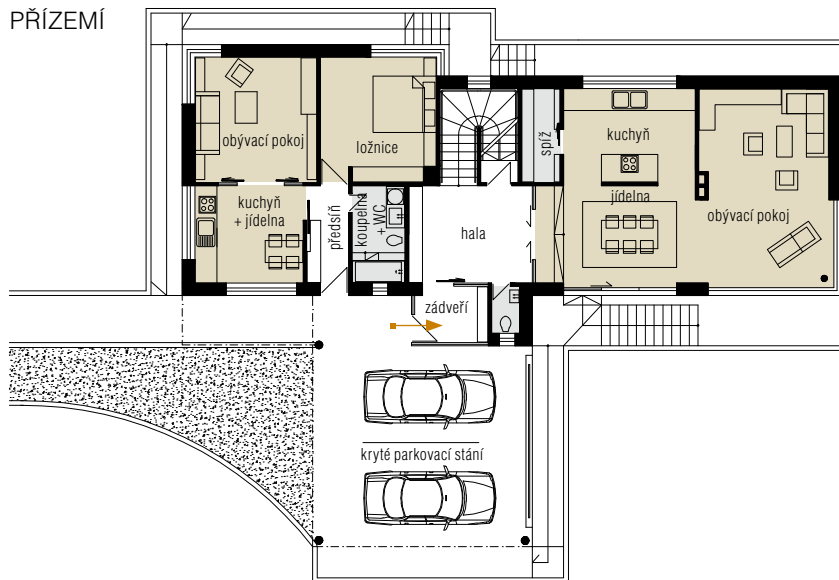


#### **NÁZOR MAJITELŮ**

Dům splnil naše požadavky na moderní, klidné a účelové bydlení. Podařilo se vytvořit pěkné životní prostředí v kombinaci moderní stavby a krásné přírody. Celá stavba vily nebyla jednoduchá ani po konstrukční, ani po organizační stránce. Generální dodavatel firma PKS však svoji roli plně zvládl a přispěl k vytvoření tohoto krásného a účelného díla. Jsme velmi vděční všem, kdo se podíleli na projektu, výstavbě a realizaci našeho dlouhodobého snu.

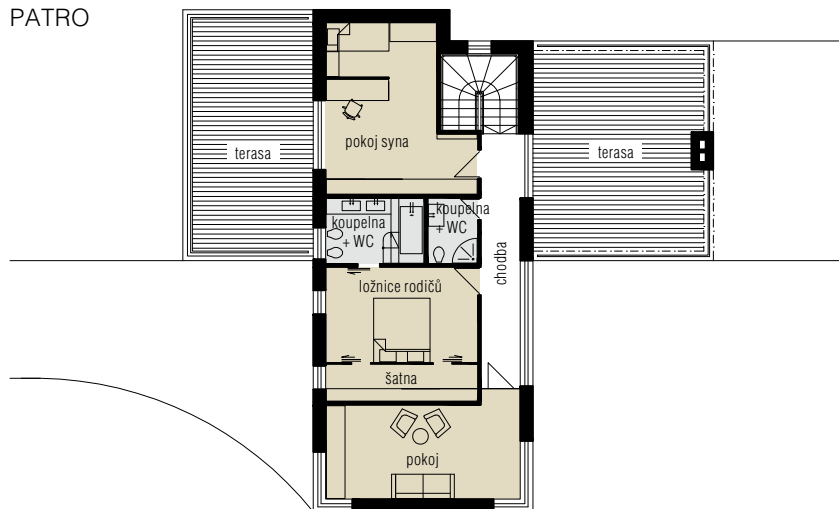


PŘÍZEMÍ



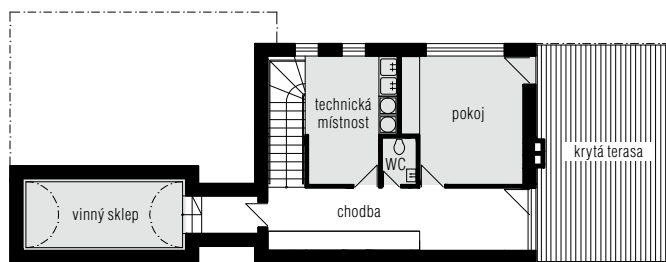
Střešní terasy poskytují luxus krásného výhledu a dokonalého soukromí

PATRO



V jižní části zahrady postavili majitelé bazén a relaxační rotory ve stylu odpovídajícím architektuře domu

SUTERÉN



Z parkovacího stání, umístěného pod ložnicemi, se „suchou nohou“ přejde přímo do domu



**LEGENDA**

- obytné prostory
- zázemí
- komunikace

**KONTAKT**

**EUROPROJEKTA**  
 Architektonická a projekční kancelář  
 Veselá 37, Brno  
[www.europrojekta.cz](http://www.europrojekta.cz)

domu. Na suterénní části, provedené z vodovzdorného betonu, spočívá monolitický železobetonový skelet s vykonzolovanými rámy a přídavnými ocelovými sloupy. Železobeton tvoří i části obvodového pláště, nosné rámy nad rohovými okny a slunolam na terase ve druhém podlaží, konstruovaný ve stylu Ladislava Žáka či Oldřicha Viesmanna. Na tato slavná jména odkazuje nejen geometrický tvar a detaily stavby, ale i červená barva fasády. ✱

## TECHNICKÉ ÚDAJE

**Zastavěná plocha:** 241 m<sup>2</sup>

**Užitná plocha:** 384 m<sup>2</sup>

**Konstrukce:** betonové základové pasy, suterén proveden z vodostavebního betonu, první a druhé nadzemní podlaží – železobetonová monolitická nosná konstrukce doplněná ocelovými sloupky, stropy a schodiště monolitické železobetonové, příčky a část obv. pláště vyzděny z Porothermu. Střecha je provedena jako plochá monolitická železobetonová deska křížem armovaná se zateplením pomocí tzv. spádových klínů, hydroizolaci tvoří folie s kačírkovým zásypem.

**Výplně otvorů:** okna dřevohliníková s izolačními trojskly a dvojskly, předokenní žaluzie na el. pohon (zapuštěné v nadpraží), vnitřní dveře dřevěné do obložkových zárubní a atypické prosklené

**Vytápění:** plynový kotel, teplovodní podlahové vytápění + radiátory

**Cena:** orientační cena stavby 6 500 Kč/m<sup>3</sup> obest. prostoru

## AUTOŘI



**Ing. arch. Robert Rais, Ph.D. (1977), ing. arch. Martin Kareš, Ph.D. (1977)**

Absolventi Fakulty architektury VUT v Brně, dříve členové ateliéru Prof. arch. Ivana Rullera, žijící legendy funkcionalismu, oceněné státním vyznamenáním. V r. 2003 založili vlastní architektonický ateliér Europrojekta, zabývají se navrhováním nejrůznějších typů občanských a bytových staveb, urbanistickou i vzdělávací činností. Realizovali více než stovku rodinných domů, čímž se řadí k nejúspěšnějším ateliérům v tomto oboru. Získali řadu ocenění, např. Cenu Bohuslava Fuchse, Zvláštní cenu Státního fondu rozvoje bydlení a další.

Spolupráce: **Ing. arch. Elen Sládková**



## SLOVO ARCHITEKTA

„Tento dům bývá popisován jako funkcionalistický, to ale nepovažujeme za přesné, protože stavební vývoj od té doby velmi pokročil. Snažili jsme se využít nadčasové hodnoty a principy funkcionalistické architektury tak, aby odpovídaly současným požadavkům na moderní bydlení,“ říká Martin Kareš.