

Dům postavený ve větším severomoravském městě byl na přání stavebníků navržen tak, aby co nejvíce stmelil rodinu a poskytl jí stabilní zázemí a maximální relax. Architektonický koncept vychází z odkazu českého funkcionalismu, spojeného s nejmodernějšími technologiemi a designem.

# WELLNESS V MĚSTSKÉ PŘÍRODĚ

TEXT: JITKA PÁLKOVÁ / FOTO: LUKÁŠ HAUSENBLAS

Kompozice geometrických tvarů je citlivě osazena do klidné starší čtvrti s bohatou zelení. Přesahy hmot a velká rohová okna vytvářejí dojem lehkosti a příjemné členitosti





Garáž je orientována kolmo k hlavní obytné části domu. Podélně orientovaný obklad z olejovaného cedru a stříška s integrovaným LED osvětlením zvýrazňují horizontální hmotu a vedou příchodzí k hlavním vchodovým dveřím

**N**a tomto rodinném domě jistě prvoplánově každého zaujme vířivka uprostřed obývacího pokoje. Takových domů u nás mnoho není, ale to je jen nejmarkantnější znak, kterým se tato stavba odlišuje od vyššího standardu, který obvykle představují stránky lifestyleových časopisů. Promyšlená provozní, vizuální i designová návaznost vnitřního wellness prostoru na obývací pokoj, terasu s bazénem a letní kuchyni patří k unikátním řešením, spolu s designem interiéru a použitými technologiemi.

Ale začněme od začátku. Stavebníci si vzhledem k oblibě funkcionalistické architektury vybrali pro návrh domu brněnský ateliér Kareš-Rais, pokračovatele slavné tradice, která začíná jmény jako Bohuslav Fuchs, Ernest Wiesner, Jan Vášek, Mies van der Rohe či například (nedávno zemřelý) Ivan Ruller. „Koncept těží z polohy v již ‚zralém‘, kultivovaném prostředí v klidné čtvrti ve starší zástavbě a vděčí za svůj charakter sousední zahradě se vzrostlými stromy, které vytvářejí příjemný a ničím nenahraditelný přírodní rámec,“ vysvětluje architekt Martin Kareš, spoluautor návrhu.

Pozemek je rozdělen na funkční zóny: předpolí s trávnikem a nástupní zpevněnou plochou, obytný dům, terasu s bazénem a rekreačním trávnikem a letní kuchyni. Dvoupodlažní objekt rodinného domu s přistavěnou garáží a vstupní partií zaujímá severní část pozemku a tvoří ochrannou bariéru, která odděluje rekreační část zahrady od ulice a zajišťuje maximální soukromí. „Wellness přechází z domu do exteriéru, do krajiny s bazénem a v prodloužené linii se propojuje s otevřenou letní kuchyní. Vše spolu navzájem komunikuje velkými prosklenými plochami,“ pokračuje Martin Kareš.

#### Dispozice ve stylu wellness

Wellness, pojatý jako střízlivý meditativní prostor s převahou černé barvy, působí jako magnet ve velkém otevřeném obývacím prostoru s kuchyňskou částí, sezením a křbovým tělesem. Kvůli vlhkosti je oddělen stěnami z čirého skla, má charakter zenové zimní zahrady a ovlivňuje atmosféru celého interiéru. Výrazný design je založen na výběru nejkvalitnějších přírodních materiálů, jako jsou leštěný mramor, makassarová dýha, kůže, kožešiny atd. Vybavení navržené z velké části jako vestavěné přesně na míru zdobí řada

vybraných vysoce kvalitních solitérů. Také všechny dveře a obklady v domě byly navrženy na zakázku, aby bylo dosaženo maximální harmonie do posledního detailu.

Opačnou část přízemí zaujímá ložnice rodičů s vlastní koupelnou a šatnou a další prostory zázemí. Ze společné obývací části vede otevřené schodiště do patra, kde se nacházejí dětský pokoj a další ložnice (obojí s vlastní šatnou), pracovna, koupelna, samostatné WC a úložné prostory. Na nábytek byly použity lakované MDF desky ve světlých odstínech – bílé kávy a starorůžové. I zde převládají kvalitní přírodní materiály a díky velkým rohovým oknům se rovněž uplatňuje propojení se zahradou a hezkým okolím domu. Na jižní straně horní podlaží přesahuje přes přízemí a příjemně tak stíní okna společné obývací části. Slunná terasa s lehátky a sezením má podobu dřevěné paluby, v níž je zapuštěn bazén.

#### Luxus spočívá v účelnosti

Dům byl realizován v energeticky pasivním standardu, s podlahovým vytápěním a řízeným větráním s rekuperací, provoz domácnosti řídí inteligentní systém. Všechna zařízení a technologie jsou promyšlené



Jádrem zahrady je dřevěná terasa – paluba se zapuštěným bazénem. Je lemována nízkými gabionovými zídkami a stěnou z tvrzeného skla. Díky přesahu horního podlaží vznikla u domu příjemná chráněná intimní partie s lehátky

skryté, integrované do konstrukcí, obkladů či podhledů, aby nerušily harmonický vzhled celku. Větrání zajišťují nenápadné štěrbinové a mřížkové ve stropních podhledech, nepřímé osvětlení tenké LED pásy probíhající ve střepech. Vířivka je osazena do železobetonové vany zapuštěné v podlaže a zasklený prostor má speciální odvětrání mřížkami pomocí vzduchotechniky.

Návštěva domu budí bohatý dojem, ale jde spíše o nápaditý design využívající kontrastní černou barvu, působivé struktury dřeva a kvalitní nadčasové výrobky. Nenajdete tu nic nefunkčního, nadbytečného či opulentního. Ve skutečnosti je dům zařízen exkluzivně a zároveň střízlivě a tak, aby perfektně sloužil desítky let. ✘

Otevřený průhled z letní kuchyně přes terasu k domu názorně naznačuje základní architektonickou koncepci, založenou na maximálním propojení interiéru a exteriéru







Vybavení ložnice rodičů bylo navrženo v teplých uklidňujících barvách – starorůžové a krémové, podlahu tvoří čpavkovaný dub. Stropní světlo od renomované značky Artemide svými organickými tvary evokuje plovoucí kapky vody

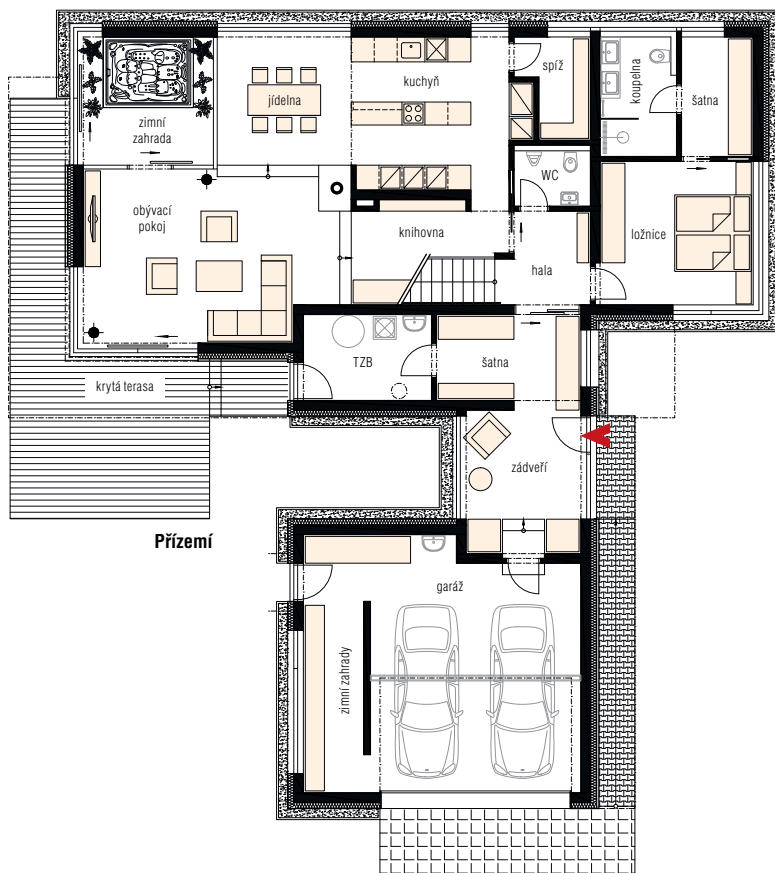
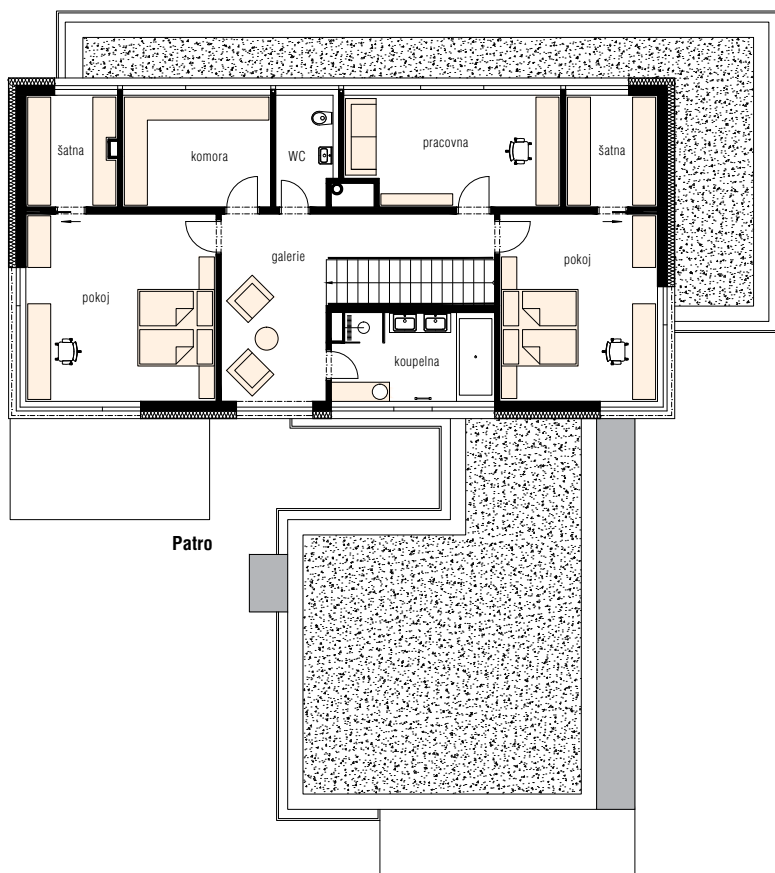


Čisté tvary kuchyně podtrhují kombinaci černého skla, bílého lesklého laku a makassarové dýhy. Veškeré technologie jsou integrovány včetně LED osvětlení a stropní digestoře



Společný obývací prostor tvoří otevřené zóny: kuchyň, jídelna, sezení, knihovna se schodištěm a wellness, oddělené skleněnou stěnou. Propojuje je krásná dlažba imitující travertin a vzácná makassarová dýha, která zdobí kuchyňskou linku, podhled vířivky, jídelní stůl a další solitéry





Orientální dekorace, černá leštěná stěrka a černá světelná stropní fólie dokládají, že zóna wellness byla inspirována Dálným východem. Vířivka je zapuštěna v železobetonové vaně v podlaze

## TECHNICKÉ ÚDAJE

Zastavěná plocha: 227 m<sup>2</sup>

Užitná plocha: 309 m<sup>2</sup>

**Konstrukce:** betonové základové pasy a podkladní deska, zdicí systém Porotherm + žebet. sloupy, stropy a schodiště monolitické železobetonové, vnější kontaktní zateplení BAUMIT OPEN, fasáda hladké omítky a obložení z olejovaného cedru

**Výplně otvorů:** okna a prosklené plochy – hliníkové rámy + izolační trojskla (profily Schüco), dveře vyrobené na míru: bezfalcové do obložkových zárubní a bezzárubňové integrované do obkladů stěn, v provedení dýhovaném a lakovaném

**Technologie:** podlahové teplovodní vytápění, plynový kotel, řízené větrání s rekuperací, předokenní žaluzie na automatický pohon, světelná stropní fólie Vecta Design

**Dodavatel interiéru:** Nábytek Křivánek s.r.o.

**Dodavatel osvětlení:** myLIGHT s.r.o.

## AUTOŘI

Ing. arch. Martin Kareš, MBA, PhD. (1977),

Ing. arch. Robert Rais, MBA, PhD. (1977)

Absolventi Fakulty architektury VUT v Brně, dříve členové atelieru prof. arch. Ivana Rullera, legendy brněnského funkcionalismu.

V r. 2003 založili vlastní architektonický atelier Europrojekta, zabývají se výhradně projekcí rodinných domů, zejména technologicky nadstandardních vil. V této oblasti jsou autoři více než stovky realizací. Dosavadní ocenění atelieru: cena Státního fondu rozvoje bydlení, cena Fasáda roku, Cena Dům roku 2016/2017/2018 v kategorii Individuální domy, Cena v soutěži stavba roku Zlínského kraje a Jihomoravského kraje a mnohé další. Oba architekti se věnují vědecké, akademické činnosti.

[www.europrojekta.cz](http://www.europrojekta.cz), [www.karesrais.cz](http://www.karesrais.cz)

